

Votre commune s'organise.  
**Et vous ?**

**DOCUMENT  
À CONSERVER**



**DOCUMENT  
d'INFORMATION  
COMMUNAL  
sur les RISQUES MAJEURS**

édition **2021**

**DICRIM  
de GARS**





## **La prévention, notre priorité**

L'information et la sensibilisation des citoyens face aux risques majeurs sur notre commune sont des éléments essentiels pour une prévention efficace.

L'équipe municipale a décidé l'élaboration du Plan Communal de Sauvegarde (PCS) afin de préserver la sécurité des habitants et de protéger au mieux leurs biens et leur environnement. Ce plan a pour objectif de définir les mesures de prévention et de secours prises pour faire face à cette situation de crise. La réalisation du PCS répond par ailleurs à l'obligation réglementaire qui lui est faite.

Ce Document d'Information Communal sur les Risques Majeurs (DICRIM) présente les risques qui menacent notre territoire, rappelle les consignes de sécurité à respecter, les moyens d'alerte prévus par la commune, les numéros d'urgence et les consignes à suivre sur la commune.

En de telles circonstances, vigilance et entraide sont nécessaires et salvatrices.

**Marino CASSEZ**  
**Maire de Gars**

## Sommaire



**3** Les risques majeurs



**4** Le risque inondation



**6** Le risque feu de forêt



**8** Le risque mouvement de terrain



**10** Le risque sismique



**12** Les risques climatiques



**14** Le risque TMD (Transport de Matières Dangereuses)



**16** Le risque sanitaire



**17** Consignes pluie-inondation  
**-** Plan Familial de Mise en Sécurité  
**21** Plan Communal de Sauvegarde Assurance



**22** Comment suis-je alerté ?



**23** Fiche consignes



**24** Sites internet et numéros utiles

## Qu'est-ce qu'un risque majeur ?

Un risque majeur peut entraîner de graves dommages aux personnes, aux biens et à l'environnement. Deux critères caractérisent le risque majeur :

- **une faible fréquence** : l'homme et la société peuvent être d'autant plus enclins à l'ignorer que les catastrophes sont peu fréquentes

- **une énorme gravité** : nombreuses victimes, dommages importants aux biens et à l'environnement.

Un événement potentiellement dangereux (aléa) n'est un risque majeur que s'il s'applique à une zone où des enjeux humains, économiques, environnementaux ou patrimoniaux sont présents.

ALÉA

+

ENJEUX

=

RISQUE MAJEUR





# INONDATION

## Le risque sur la commune

La commune de Gars se situe dans le bassin versant de l'Estéron, affluent du Var et est parcouru par des ravins ne présentant pas d'écoulement pérenne. Ces ravins peuvent gonfler brusquement et connaître des crues soudaines, surtout lors des précipitations intenses d'été.

Des résidences estivales se situent dans des zones sensibles aux inondations de l'Estéron.

Du ruissellement urbain peut également être observé lors de fortes pluies sur le territoire communal.

### Les Plus Hautes Eaux Connues

**Témoins historiques de grandes crues passées**, les repères de crues sont des marques destinées à faire vivre la mémoire des inondations. Ils matérialisent le souvenir de ces événements importants que le temps peut parfois effacer.

On les trouve sous diverses formes en fonction de l'époque : gravés dans la pierre, directement peints, sous forme de plaques métalliques ou de macarons scellés dans les murs, de carreaux en émail...



Consultez [www.reperesdecruces.developpement-durable.gouv.fr](http://www.reperesdecruces.developpement-durable.gouv.fr)



## ÇA S'EST PASSÉ PRÈS DE CHEZ VOUS !

### OCTOBRE 2020

La commune a fait l'objet de trois arrêtés de reconnaissance de catastrophe naturelle pour cause d'inondations et coulées de boue dont le dernier pour les événements d'Octobre 2020.



© Mairie de Gars

## Les bons réflexes

### AVANT L'ÉVÉNEMENT

- Mettre hors d'eau les meubles et objets précieux
- Aménager les entrées d'eau possibles
- Amarrer les cuves
- Déplacer les véhicules stationnés à proximité des berges

Consignes de sécurité

**À respecter**



Ecouter la radio



Couper gaz et électricité



Fermer portes et fenêtres



Monter dans les étages

### PENDANT L'ÉVÉNEMENT

- Ne pas tenter de rejoindre ses proches ou d'aller chercher ses enfants à l'école, ne pas prendre sa voiture et reporter ses déplacements
- S'informer et rester à l'écoute des consignes des autorités dans les médias et sur les réseaux sociaux en suivant les comptes officiels
- Se soucier de ses proches, voisins et des personnes vulnérables
- Se réfugier en hauteur, ne pas descendre dans les parkings souterrains
- Ne pas s'engager sur une route inondée ni en voiture ni à pied

# Mesures de gestion du risque


5

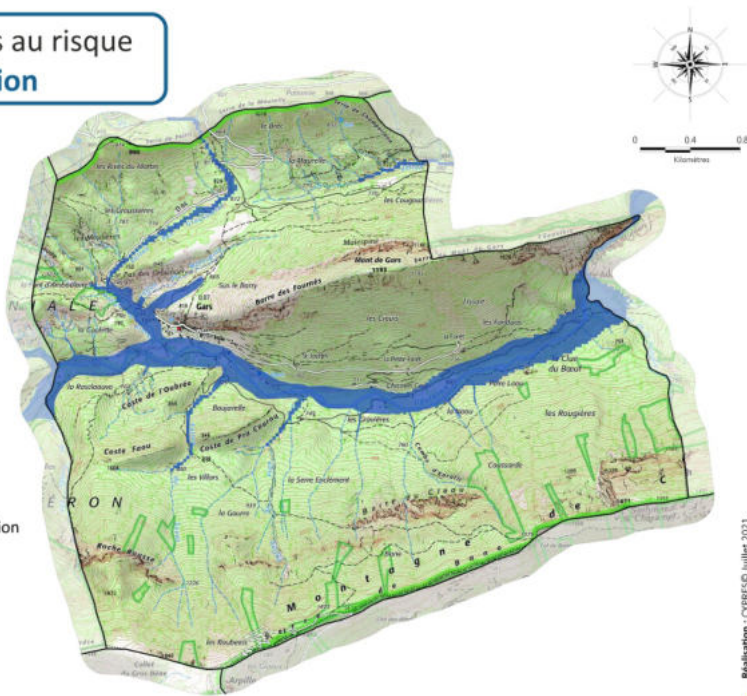
La procédure de vigilance météorologique permet aux autorités responsables de l'Etat de recevoir l'alerte et de prévenir, en cas de danger, le maire et les radios locales.

Le SMIAGE (Syndicat Mixte Inondations Aménagement et gestion de l'Eau Maralpin) dont fait partie la communauté d'agglomération du Pays de Grasse et le Conseil départemental, gère la réalisation d'études, de travaux d'entretien et d'investissement pour réduire les risques d'inondations et garantir la sécurité des biens et des personnes, par le biais, notamment, de PREDICT, outil d'alerte, en cas de risque d'inondation sur la commune.

## Zones soumises au risque inondation

### Légende

 Zones soumises  
au risque inondation



Réalisation : CYPRESID juillet 2021  
Source des données : Cypres / DREAL PACA (EAP)  
Source des données : Sandre / IGN - PPAH 2017-2020



Ne pas  
téléphoner



Eviter les  
souterrains



Ne pas prendre  
la voiture



Laisser les  
enfants à l'école

Consignes de sécurité  
**À respecter**

## APRÈS L'ÉVÉNEMENT

- Se tenir informé de l'évolution de la situation
- Aérer, nettoyer les pièces et désinfecter
- Chauffer dès que possible
- Ne rétablir le courant électrique que si l'installation est sèche
- Déclarer le sinistre à l'assurance dans les plus brefs délais

### Liens utiles :

Cartes de vigilance crues  
[www.vigicrues.gouv.fr](http://www.vigicrues.gouv.fr)

Carte de vigilance météorologique  
<http://vigilance.meteofrance.com>





# FEU DE FORÊT

## Le risque sur la commune

Les feux de forêt sont des incendies qui se propagent sur une surface d'au moins un hectare de forêt, de maquis ou de garrigue...

Les espaces forestiers à Gars représentent près de 1260 hectares, soit presque 82 % du territoire communal.

Les hameaux de la Petite Forêt, la Forêt et la Gravière sont situés sur des zones sensibles aux incendies de forêt.

### ❶ Réglementation

L'**emploi du feu** est interdit du 1<sup>er</sup> juillet au 30 septembre. Cette interdiction peut être étendue à toute période de l'année au regard du risque feu de forêt.



Les **obligations légales de débroussaillage** (OLD) visent à diminuer l'intensité du feu, en diminuant la biomasse combustible et à créer une discontinuité du couvert végétal afin de ralentir la progression du feu (*article L134-6 du Code forestier*). Ces travaux sont à la charge des propriétaires. Le maire assure le contrôle de l'exécution des OLD.



## ÇA S'EST PASSÉ PRÈS DE CHEZ VOUS !

### AVRIL 1975

Au cours des trente dernières années, un seul incendie, à proximité du chef-lieu, a détruit 90 hectares le 26 avril 1975.



© SDIS 06

## Les bons réflexes

### AVANT L'ÉVÉNEMENT

- Débroussailler autour de son habitation
- Nettoyer les gouttières, des feuilles peuvent s'y accumuler

### SI VOUS ÊTES TÉMOIN D'UN DÉPART

- Informer les pompiers le plus vite possible
- Respirer à travers un linge humide
- Sans vous exposer, attaquer le feu si possible

### Consignes de sécurité À respecter



Dégager les  
voies d'accès



Rentrer dans un  
bâtiment en dur



Couper gaz  
et électricité



Fermer  
les volets

### DANS LA NATURE

- S'éloigner du feu et des fumées le plus rapidement possible
- Ne pas sortir de votre voiture

### UNE MAISON PROTÉGÉE EST LE MEILLEUR DES ABRIS

- Fermer et arroser les volets, portes et fenêtres
- Occulter les aérations avec des linges humides
- Fermer le gaz et couper l'électricité

# Mesures de gestion du risque

7

Le centre opérationnel départemental d'incendie et de secours (CODIS) reçoit des informations météorologiques journalières et peut mettre en place une surveillance si les conditions le nécessitent.

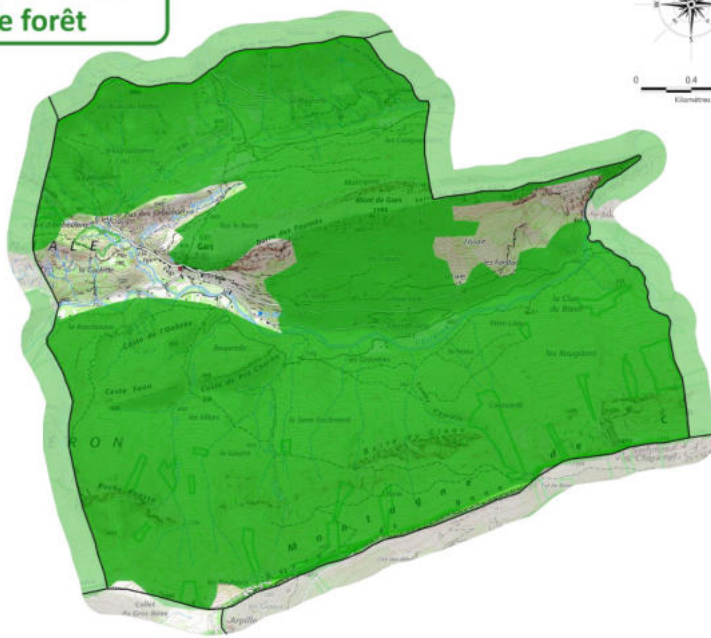
Une surveillance est assurée entre les pompiers et les patrouilles de l'Office National des Forêts (ONF).

Des aménagements de terrain en matière de défense contre l'incendie sont réalisés : pistes d'accès pompiers, pare-feux, installation de citernes d'eau accessibles aux engins terrestres.

## Zones soumises au risque incendies de forêt

### Légende

 Zones boisées



Réalisation : CYPRESO Juillet 2021  
Source des données : Cypres / BOCARTO © IGN - PPAR 2017-2020  
Source des fonds : Scan25 © IGN - PPAR 2017-2020



Ne pas téléphoner



S'éloigner du feu



Ne pas prendre la voiture



Laisser les enfants à l'école

Consignes de sécurité  
**À respecter**

## APRÈS L'ÉVÉNEMENT

- Sortir protégé
- Éteindre les foyers résiduels sans prendre de risque inutile
- Inspecter son habitation et surveiller les reprises
- Déclarer le sinistre à l'assurance dans les plus brefs délais

### Liens utiles :

Base de données pour les incendies de forêts  
[www.promethee.com](http://www.promethee.com)

Application smartphone « Prévention incendie » de l'Entente pour la Forêt Méditerranéenne



# MOUVEMENT DE TERRAIN

## Le risque sur la commune

La commune de Gars présente un relief accidenté sur une grande partie de son territoire communal. Sa géomorphologie et sa géologie la rendent particulièrement sensible aux chutes de blocs, aux glissements de terrain et au ravinement.

L'ensemble des secteurs situé à l'aval de falaises ou d'affleurements rocheux est sensible aux chutes de blocs. C'est le cas du village, des versants du Mont de Gars ou de l'aval de la Montagne de Charamel.

Le versant en rive droite de l'Estéron est sensible aux glissements de terrain.

Le secteur des Grouissières est touché par du ravinement.

### Définitions

Un mouvement de terrain est un déplacement, plus ou moins brutal, du sol ou du sous-sol. Il peut être d'origine naturelle (agent d'érosion, pesanteur, séisme, etc.) ou anthropique (exploitation de matériaux, déboisement, terrassement, etc.).

Les mouvements lents entraînent une déformation progressive des terrains, pas toujours perceptible par l'homme. Ils regroupent les affaissements, les tassements, les glissements et le retrait-gonflement.

Les mouvements rapides se propagent de manière brutale et soudaine. Ils regroupent les effondrements, les chutes de pierres et de blocs, les éboulements et les coulées boueuses.



## ÇA S'EST PASSÉ PRÈS DE CHEZ VOUS !

### OCTOBRE 2020

Un glissement de terrain a eu lieu en octobre 2020 au niveau du chemin de la Granerie.



© Mairie de Gars

## Les bons réflexes

### PENDANT L'ÉVÉNEMENT

#### A l'intérieur

- Se protéger la tête avec les bras
- S'éloigner des fenêtres et s'abriter sous un meuble solide

#### A l'extérieur

- Rentrer rapidement dans le bâtiment en dur le plus proche

En cas d'**Eboulement**



S'abriter sous un meuble



Évacuer les bâtiments



Écouter la radio



Couper gaz et électricité



S'éloigner du danger

### APRÈS L'ÉVÉNEMENT

- Fermer le gaz et l'électricité
- Evacuer les bâtiments et ne pas y retourner
- Ne pas prendre l'ascenseur
- S'éloigner de la zone dangereuse et rejoindre le point de regroupement
- Respecter les consignes des autorités

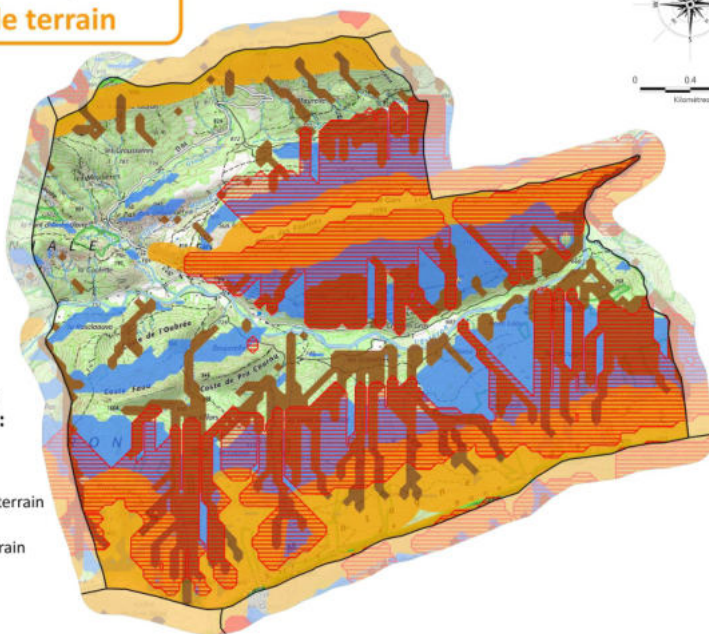


Des travaux de protection ont été réalisés au niveau de la RD84 qui dispose d'un grillage plaqué pour protection contre les chutes de blocs.

Il est très difficile, pour des raisons autant techniques que financières, de suivre en permanence l'évolution des mouvements de terrain et de disposer de systèmes d'alerte.

## Zones soumises au risque de mouvement de terrain

### Susceptibilité du sol aux mouvements de terrain :



Réalisation : CYPRES© juillet 2021  
Source des données : Cypres, IGN, Météo France  
Source des Données : SNT250 © IGN - Février 2013-2020



S'éloigner des bâtiments



Évacuer les bâtiments



Respecter les consignes

En cas d'Effondrement

## A L'INTÉRIEUR

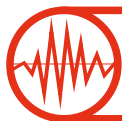
- Dès les premiers signes, évacuer les bâtiments et ne pas y retourner
- Ne pas utiliser l'ascenseur

## A L'EXTÉRIEUR

- S'éloigner de la zone dangereuse et rejoindre le lieu de regroupement
- Respecter les consignes des autorités

### Liens utiles :

Base de données nationale sur les mouvements de terrain  
[www.georisques.gouv.fr](http://www.georisques.gouv.fr)



# SÉISME

## Le risque sur la commune

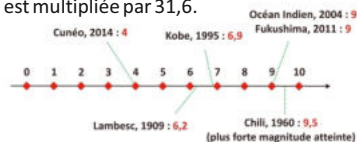
Un séisme est une vibration du sol transmise aux bâtiments, causée par une fracture brutale des roches en profondeur créant des failles dans le sol et parfois en surface.

Depuis le 22 octobre 2010, la France dispose d'un zonage sismique divisant le territoire national en cinq zones de sismicité croissante en fonction de la probabilité qu'un séisme survienne (décret 2010-1254 et 2010-1255).

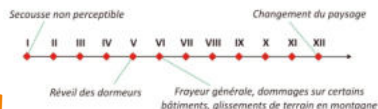
La commune de Gars est située en aléa moyen, niveau 4.

### Magnitude et intensité

**Magnitude** - Quantité d'énergie libérée par un séisme, mesurée sur l'échelle logarithmique de Richter. D'un degré à l'autre, l'énergie est multipliée par 31,6.



**Intensité** - Echelle descriptive des effets et dommages constatés du séisme sur les personnes, constructions et l'environnement. Echelle arithmétique MSK à 12 degrés.



## ÇA S'EST PASSÉ PRÈS DE CHEZ VOUS !

### 1887

Le séisme de Ligurie (1887, Italie, intensité IX épicentrale) est le séisme qui a été le plus ressenti sur la commune.



Villa Cipolini à Menton  
© Portail des savoirs des Alpes-Maritimes

## Les bons réflexes

### PENDANT L'ÉVÉNEMENT

- **À l'intérieur** : Se mettre près d'un mur, d'une colonne porteuse ou un meuble solide, s'éloigner des fenêtres
- **À l'extérieur** : Ne pas rester sous des fils électriques ou sous ce qui peut s'effondrer (ponts, corniches, toitures...)
- En voiture : S'arrêter et ne pas descendre avant la fin de la secousse
- Ne pas allumer de flamme

Consignes de sécurité  
À respecter



S'abriter sous un meuble



Couper gaz et électricité



Évacuer les bâtiments



S'éloigner du danger

### APRÈS LA PREMIÈRE SECOURSSE

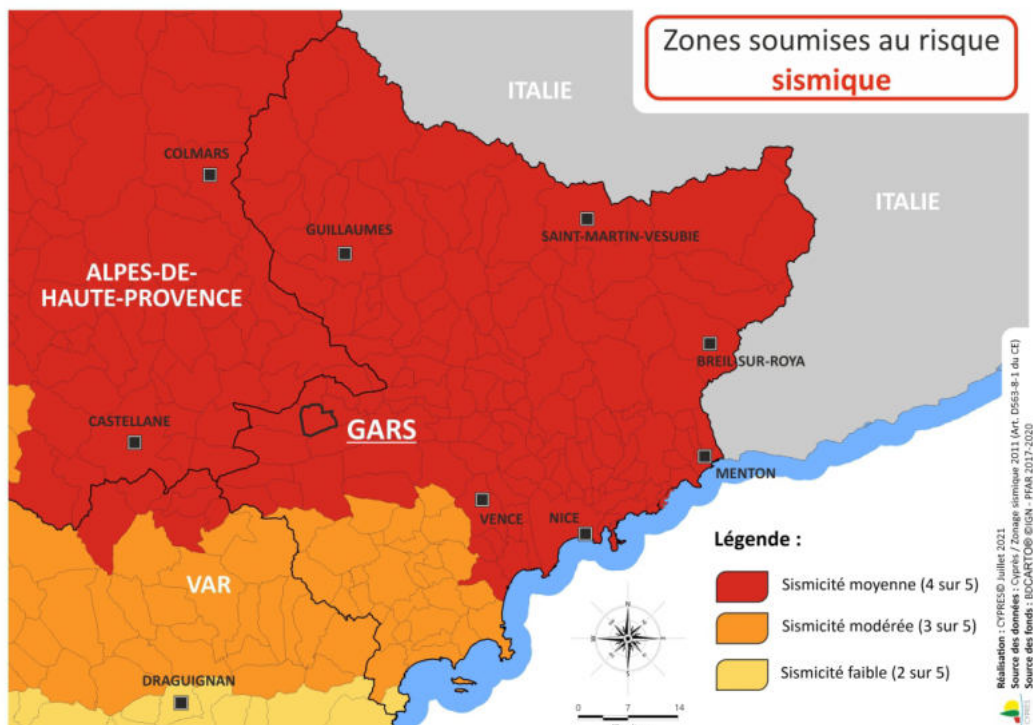
- Se méfier des répliques
- Couper le gaz et l'électricité
- Ne pas prendre les ascenseurs pour quitter un immeuble
- S'éloigner des constructions, se diriger vers un endroit dégagé en prenant garde aux chutes d'objets
- S'éloigner des zones côtières, même longtemps après la fin des secousses, en raison d'éventuels tsunamis

# Mesures de gestion du risque

11

La réglementation impose des règles de constructions parasismiques pour les zones les plus exposées ainsi que et la prise en compte du risque dans les documents d'urbanisme.

Il n'existe, à l'heure actuelle, aucun moyen fiable de prévoir où, quand et avec quelle puissance, se produira un séisme. En effet, les signes précurseurs ne sont pas toujours identifiables. A long terme, les prévisions sont basées sur des méthodes statistiques qui analysent la récurrence des séismes dans le temps et dans un lieu donné.



## APRÈS L'ÉVÉNEMENT

- Ne pas rentrer dans les bâtiments
- En cas d'ensevelissement, se manifester en tapant contre les parois
- Prendre contact avec les voisins qui peuvent avoir besoin d'aide
- Déclarer le sinistre à l'assurance dans les plus brefs délais

### Liens utiles :

Bureau Central Sismologique Français  
[www.franceseisme.fr](http://www.franceseisme.fr)

Réseau National de surveillance sismique  
<http://renass.unistra.fr/>

Plan séisme  
[www.planseisme.fr](http://www.planseisme.fr)



# CLIMATIQUE

## Le risque sur la commune

Il arrive que des phénomènes climatiques généralement ordinaires deviennent extrêmes et aient un impact important pour la sécurité des personnes.

Du fait de leur apparente banalité, des personnes ont un comportement imprudent et/ou inconscient qui peut se révéler mortel : promeneur en bord de mer, personne voulant franchir une zone inondée, à pied ou dans un véhicule, conducteur téméraire...

Il peut s'agir d'une tempête, d'un vent violent, de la neige, du grand froid, du verglas, de la grêle ou de la canicule.



© Mairie de Gars



## ÇA S'EST PASSÉ PRÈS DE CHEZ VOUS !

### TEMPÊTE 1999

Lors des tempêtes exceptionnelles de décembre 1999, un mort fut à déplorer dans les Alpes-Maritimes et des rafales jusqu'à 160 km/h ont été enregistrées.

On relevait 172 km/h en 2008 à Saint- Cézaire, 158 km/h en 2012 à Péone et 115 km/h en 2016 à Mandelieu.

### CANICULE 2006

Le 1er août 2006, la température la plus chaude a été enregistré sur la Côte d'Azur avec 37,7°C à Nice et 38,9°C à Carros.

## Les bons réflexes

### NEIGE ou VERGLAS

- Limiter les déplacements et ne pas prendre de risques
- Respecter les restrictions de circulation et déviations mises en place
- Faciliter le passage des engins de dégagement des routes, dégager la neige et saler les trottoirs devant votre domicile.
- Ne pas toucher à des fils électriques tombés au sol

### CANICULE

- Limiter les déplacements
- En cas de sortie porter un chapeau, des vêtements légers (coton) et amples, de couleurs claires
- Maintenir les fenêtres fermées tant que la température extérieure est supérieure à la température intérieure. Les ouvrir la nuit, en provoquant des courants d'air. Entre-fermer les volets des fenêtres exposées au plein soleil
- Avoir accès à un endroit frais au moins 2h/jour
- Boire le plus possible, même sans soif. Ne pas consommer d'alcool (cela amplifie la déshydratation)
- S'informer de l'état de santé des personnes isolées, fragiles ou dépendantes de votre entourage et les aider à manger et à boire

La **carte de vigilance météorologique**, élaborée par Météo-France, est actualisée au moins deux fois par jour (à 6h00 et 16h00, ou plus fréquemment en fonction de l'évolution de la situation) pour avertir la population de l'éventualité d'un phénomène dangereux dans les 24 heures qui suivent. Les médias relayent l'information dès que les deux plus hauts niveaux d'alerte (orange et rouge) sont atteints.

Les phénomènes couverts par la vigilance météorologique sont les suivants : vent violent, vagues-submersion, pluie-inondation, inondation, orages, neige/verglas, avalanches, canicule, grand froid.

Des **mesures spécifiques de protection** peuvent s'appliquer en cas de déclenchement d'un dispositif ORSEC spécifique « grand froid », canicule...

## Exemple de carte de vigilance météorologique

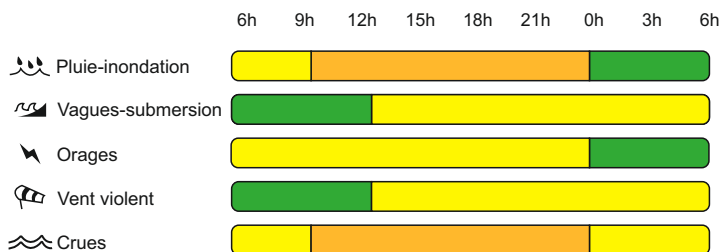
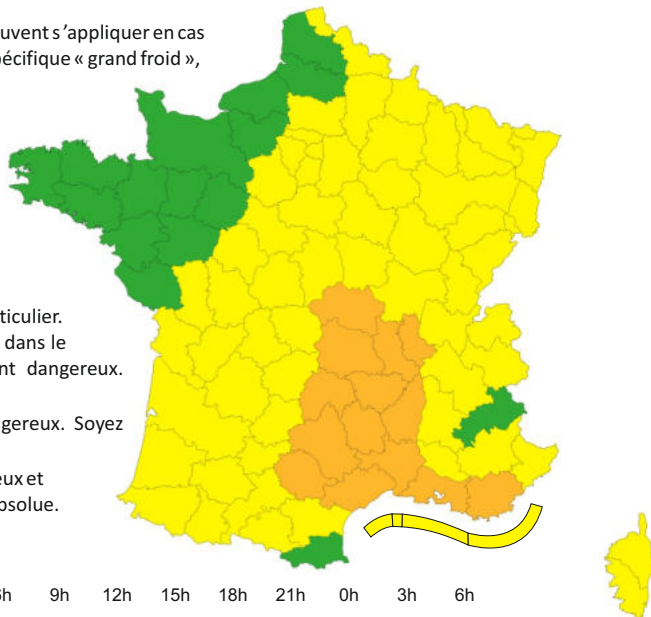
**NIVEAU VERT** : pas de phénomène particulier.

**NIVEAU JAUNE** : phénomène habituel dans le département mais occasionnellement dangereux.

Soyez attentif.

**NIVEAU ORANGE** : phénomène dangereux. Soyez très attentif.

**NIVEAU ROUGE** : phénomène dangereux et d'intensité exceptionnelle. Vigilance absolue.



V.GICRUES Cartes et bulletins Vigicrues ►

## ORAGE

- Ne pas s'abriter sous les arbres
- Éviter les déplacements, les promenades en forêt et les sorties en montagne
- Signaler les départs de feux aux pompiers

## GRAND FROID

- S'habiller chaudement et ne pas garder de vêtements humides
- Assurer la ventilation des habitations une fois par jour
- Signaler au « 115 » les personnes en difficulté
- Rester en contact avec les personnes vulnérables de votre entourage

## TEMPÊTE

### AVANT

- Enfermer ou arrimer les objets susceptibles d'être emportés
- Gagner un abri en dur et fermer portes et volets

### PENDANT

- Ne sortir en aucun cas, débrancher les appareils électriques

### APRÈS

- Réparer ce qui peut l'être sommairement (toiture notamment)
- Faire attention aux fils électriques et téléphoniques tombés, aux menaces de chutes (cheminées, toitures, poteaux ...)
- Couper branches et arbres qui menacent de s'abattre



## Le risque sur la commune

Gars est traversée par des axes routiers susceptibles de générer du transport de matières dangereuses. La commune est concernée par le risque lié au transport routier de matières dangereuses.

L'axe majeur est la RD84 et dans une moindre mesure toute la commune est concernée par ce risque (livraison de fuel domestique, de gaz, chez les particuliers).

### Reconnaître les véhicules TMD

Les véhicules TMD comportent des panneaux indiquant la nature du risque. Un panneau orange permet d'identifier la matière transportée.



Classe 2 : Gaz  
GPL, Butane, Azote

Plaque Orange

**33**

Code danger

**1233**

Code matière

Classe 3  
Liquides inflammables  
Essence, Gasoil, Fuel

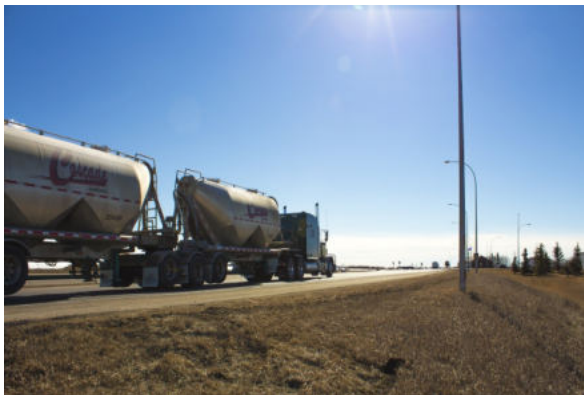


## ÇA S'EST PASSÉ PRÈS DE CHEZ VOUS !

**AVRIL 2011**

À Grasse, un semi-remorque citerne de carburant percute un rocher près de la station-service.

Une fuite se produit et du gazole est répandu sur la chaussée



## Les bons réflexes

Consignes de sécurité

**À respecter**



Appeler les secours



Écouter la radio



Couper gaz et électricité



Rentrer dans un bâtiment en dur



Respecter les consignes

### SI VOUS ÊTES TÉMOIN DE L'ACCIDENT

• Donner l'alerte aux pompiers, à la police ou gendarmerie en précisant :

- le lieu exact
- le moyen de transport
- la nature du sinistre

### EN CAS DE FUITE DE PRODUIT

- Rejoindre le bâtiment le plus proche et se mettre à l'abri
- Ne pas toucher ou entrer en contact avec le produit, ne pas fumer
- Quitter la zone de l'accident : s'éloigner si possible perpendiculairement à la direction du vent pour éviter un possible nuage toxique



La **réglementation internationale** impose des normes de fabrication aux véhicules, des formations aux chauffeurs, des signalisations spécifiques.

Contrôles techniques des véhicules de transports de matière dangereuses par route.

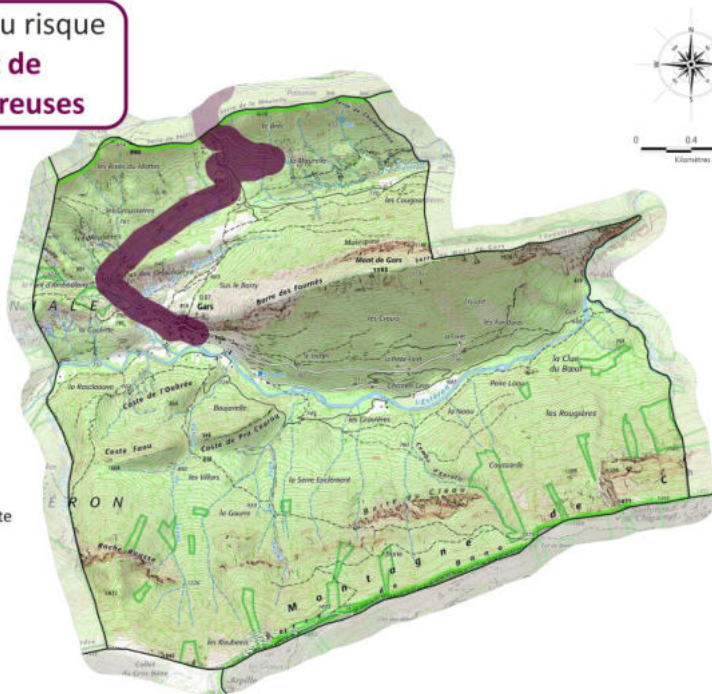
Le préfet le maire peuvent mettre en place des restriction de circulation et de stationnement sur les axes les plus dangereux ainsi que des axes de circulation obligatoires au niveau local.

En cas d'événement, la **protection des populations** s'effectue par application du dispositif ORSEC (activé par le préfet) qui intègre des dispositions spécifiques telles que le Plan de Secours Spécialisé (TMD).

## Zones soumises au risque de transport de matières dangereuses

### Légende

 Transport par route



Réalisation : CYPRES© Juillet 2021  
Source des données : Cypres / BD Carthage ©IGN - PPAR 2017-2020  
Source des fonds : Scan25® ©IGN - PPAR 2017-2020



Ne pas  
téléphoner



Laisser les  
enfants à l'école



Pas de flamme  
ni d'étincelle

Consignes de sécurité  
**À respecter**

## APRÈS L'ALERTE

- Aérer le local de mise à l'abri
- Si vous pensez avoir été touché par un produit toxique et en cas d'irritation :
  - Se doucher
  - Changer de vêtements
  - Se présenter à un médecin

## Liens utiles :

Bureau d'analyses des Risques et  
Pollutions industrielles (BARPI)  
Base de données d'Analyse Recherche  
et Information sur les accidents (ARIA)  
[www.aria.developpement-durable.gouv.fr](http://www.aria.developpement-durable.gouv.fr)



# SANITAIRE



## INFORMATION CORONAVIRUS

COVID-19

# PROTÉGEONS-NOUS LES UNS LES AUTRES



Se laver régulièrement  
les mains ou utiliser une  
solution hydro-alcoolique



Tousser ou éternuer  
dans son coude  
ou dans un mouchoir



Se moucher dans  
un mouchoir à usage unique  
puis le jeter



Éviter  
de se toucher  
le visage



Respecter une distance  
d'au moins un mètre  
avec les autres



Saluer  
sans serrer la main  
et arrêter les embrassades



En complément de ces gestes, porter un masque  
quand la distance d'un mètre ne peut pas être respectée



[GOUVERNEMENT.FR/INFO-CORONAVIRUS](https://www.gouvernement.fr/info-coronavirus)



**0 800 130 000**  
(appel gratuit)

# RÉSERVE INTERCOMMUNALE DE SÉCURITÉ CIVILE

## **i** Qu'est ce qu'une réserve intercommunale de sécurité civile ?

La réserve intercommunale de sécurité civile du Pays de Grasse est constituée de citoyens volontaires et bénévoles, sous l'autorité du président de la Communauté d'Agglomération du Pays de Grasse (CAPG).

Elle intervient sur le territoire des 23 communes de la CAPG, à la demande expresse du directeur des opérations de secours auprès du Président de la CAPG.

Ses missions ne se substituent pas aux services publics de secours et d'urgence et permettent aux secouristes et aux pompiers de se consacrer aux missions complexes, dangereuses ou urgentes.

## **i** Les missions des réservistes

Les réservistes seront amenés à assurer les missions parmi les suivantes en fonction de leur compétence et aptitudes physiques :

Sensibilisation, information : Participent à l'organisation des réunions publiques d'information de la population sur les risques majeurs en s'appuyant sur le Document d'Information Communal sur les Risques Majeurs (DICRIM).

### Actions opérationnelles :

- Participent, en soutien aux services de secours, aux évacuations préventives.
- Contribuent à la diffusion de l'alerte et aux relais d'informations à la population.
- Aident à l'organisation de l'accueil des sinistrés et à l'hébergement d'urgence.
- Participent aux missions de seconde urgence (ravitaillement des sinistrés, etc.)
- Assistent les services techniques pour la mise en place de périmètre de sécurité.
- Apportent un soutien logistique aux services de secours et service techniques.
- Contribuent au retour à la normale afin d'assurer, malgré le désengagement progressif des secours, un soutien à la population d'ordre technique (en aidant au nettoyage, etc.), d'ordre psychologique (avec un soutien moral) et d'ordre administratif (en les aidant dans les démarches avec leurs assurances, etc.).
- Etc.



## **i** Comment intégrer la réserve ?

La RISCPCG est accessible, sur la base du volontariat, à tous les citoyens majeurs, ayant les capacités et compétences correspondant aux missions qui leur sont dévolues en son sein et répondant aux critères suivants :

- Être âgé d'au moins 18 ans ;
- Posséder la nationalité française ou être ressortissant d'un Etat membre de l'Union Européenne, ou posséder un titre de séjour en cours de validité ;
- Remplir les conditions d'aptitude physique exigées par la médecine professionnelle ;
- Établir un dossier de candidature auprès du maire de sa commune de rattachement ou auprès de la CAPG.

Le Président apprécie librement si les personnes possèdent les qualités pour intégrer la réserve.

L'engagement à servir dans la réserve intercommunale est souscrit pour une durée de 1 an renouvelable par tacite reconduction pour une même durée n'excédant pas une durée totale de 5 ans et pour une période cumulée maximale de 15 jours/an.

Cet engagement donne lieu à un contrat écrit conclu entre l'autorité de gestion et le réserviste.



# PLUIE-INONDATION

## LES 8 BONS COMPORTEMENTS

en cas de pluies méditerranéennes intenses



### JE M'INFORME

et je reste à l'écoute des consignes des autorités dans les médias et sur les réseaux sociaux en suivant les comptes officiels



### JE NE PRENDS PAS MA VOITURE ET JE REPORTE MES DÉPLACEMENTS



### JE ME SOUCIE DES PERSONNES PROCHES, de mes voisins et des personnes vulnérables



### JE M'ÉLOIGNE DES COURS D'EAU

et je ne stationne pas sur les berges ou sur les ponts



### JE NE SORS PAS

Je m'abrite dans un bâtiment et surtout pas sous un arbre pour éviter un risque de foudre



### JE NE DESCENDS PAS DANS LES SOUS-SOLS ET JE ME RÉFUGIE EN HAUTEUR, EN ÉTAGE



ROUTE INONDÉE

### JE NE M'ENGAGE NI EN VOITURE NI À PIED

Pont submersible, gué, passage souterrain... Moins de 30 cm d'eau suffisent pour emporter une voiture



### JE NE VAIS PAS CHERCHER MES ENFANTS À L'ÉCOLE, ils sont en sécurité

#### JE CONNAIS LES NIVEAUX DE VIGILANCE

- Phénomènes localement dangereux
- Phénomènes dangereux et étendus
- Phénomènes dangereux d'intensité exceptionnelle



#### J'AI TOUJOURS CHEZ MOI UN KIT DE SÉCURITÉ

Radio et lampes de poche avec piles de rechange, bougies, briquets ou allumettes, nourriture non périssable et eau potable, médicaments, lunettes de secours, vêtements chauds, double des clés, copie des papiers d'identité, trousse de premier secours, argent liquide, chargeur de téléphone portable, articles pour bébé, nourriture pour animaux.

#### JE NOTE LES NUMÉROS UTILES

Ma mairie  
112 ou 18 Pompiers  
15 SAMU  
17 Gendarmerie, Police



[www.developpement-durable.gouv.fr](http://www.developpement-durable.gouv.fr)

#pluieinondation

[www.interieur.gouv.fr](http://www.interieur.gouv.fr)

# PLAN FAMILIAL DE MISE EN SÛRETÉ

La préparation à la gestion des crises est une responsabilité partagée. Elle incombe évidemment aux pouvoirs publics mais également à chaque citoyen qui doit y participer.

Le temps d'alerte avant la survenue d'un événement majeur est généralement court, si ce n'est inexistant, aussi pour être efficace le moment venu il est nécessaire d'avoir un minimum de préparation.

L'élaboration d'un **Plan Familial de Mise en Sécurité** permet à la famille de se préparer à réagir face à une période de crise de durée plus ou moins longue, d'éviter de vous mettre en danger et de limiter les dégâts sur vos biens.

## Vous pouvez anticiper :

Chaque foyer doit être en mesure de pouvoir subvenir, a minima, à ses besoins, que ce soit lors d'une évacuation, d'une mise à l'abri ou lorsque le gaz, l'électricité et l'eau courante viennent à manquer et ne peuvent être rétablis immédiatement.

## Composition du kit d'urgence :



### Eau et nourriture

Aliments longue conservation, petits pots pour bébé, barres énergétiques



### Trousse de premiers secours

(pansements, bandages, ciseaux, désinfectant, etc.)



### Pharmacie

Traitements médicaux chroniques



### Lampe de poche, Radio

avec piles de rechange ou appareils sans piles à dynamo



### Outils de base

Couteau multi-fonctions, sifflet, sacs poubelles, gilets fluorescents, etc.



### Double des clefs

de la maison et de la voiture



### Bougies

avec allumettes ou briquet



### Argent liquide



### Papiers d'identité

Copie papier ou informatique des documents personnels (identité, assurance, livret de famille, etc.)

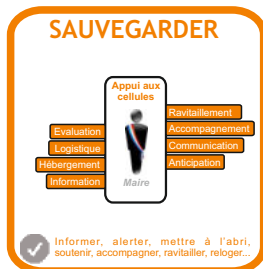


**Regroupez-les et placez-les  
dans un endroit facile d'accès !**



# PLAN COMMUNAL DE SAUVEGARDE

## SAUVEGARDER



L'objectif du Plan Communal de Sauvegarde (PCS) est de « s'organiser pour être prêt » : **se préparer, se former, s'exercer, identifier et organiser par anticipation les principales missions** pour assurer la sauvegarde de la population et la protection des biens face aux événements importants ou majeurs qui pourraient survenir sur le territoire.

Le PCS contient un **diagnostic précis des aléas** (risques avérés) **et des enjeux**, un **recensement des moyens** (humains et matériels) et l'organisation communale de crise (Maire, élus, agents municipaux). Il organise l'alerte des populations et participe à leur information préventive des populations via le DICRIM.



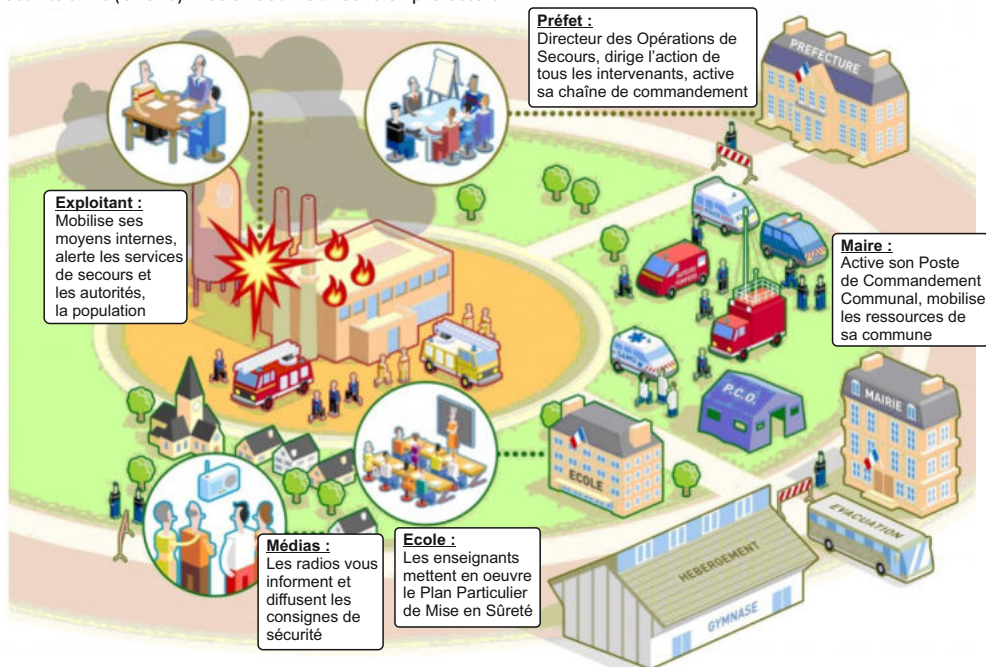
Distribution d'eau potable, Oct 2018  
© Ville de Miramas



Poste communal de crise © Ville de Miramas

## Organisation de la gestion de crise :

L'organisation communale s'imbrique dans l'Organisation de la réponse de sécurité civile (ORSEC) mise en oeuvre à l'échelon préfectoral.





# COMMENT SUIS-JE INDEMNISÉ

## EN CAS DE DOMMAGES ?

IMPORTANT

### Les indispensables pour être couvert !



Avoir souscrit à un contrat d'assurance qui couvre les dommages aux biens (habitation, automobile).



Votre commune doit avoir fait l'objet d'un arrêté de reconnaissance de catastrophe naturelle, publié au Journal Officiel.



Déclarer le sinistre auprès de mon assureur, au maximum 10 jours après la publication de l'arrêté.



Transmettre le maximum de preuves des dommages (photos, articles de journaux, etc.) ainsi que les factures des biens endommagés.

### Qu'est-ce qui est couvert et qu'est-ce qui ne l'est pas ?



#### Biens directement endommagés

- Habitations
- Véhicules
- Meubles et objets

Les dommages causés sont couverts par le régime spécifique des catastrophes naturelles.

**Montant de la franchise :**

380 € pour l'habitation et le véhicule



#### Biens non directement endommagés

- Frais de déplacement
- Frais de relogement
- Perte de loyers

#### En fonction de vos contrats d'assurance et des garanties souscrites

- Contenu des congélateurs
- Dommages corporels



### Délai d'indemnisation :

A compter du dépôt de la déclaration de sinistre :

- Votre assureur dispose de 3 mois pour vous indemniser si le dossier est complet.
- Il doit également vous verser une provision dans un délai de 2 mois.

#### BONNES PRATIQUES

- Conservez les factures de vos biens au format électronique (clefs USB, boîte mail, cloud, etc.) assurés.
- Prenez des photos des biens endommagés avant de les nettoyer ou de les jeter.
- N'oubliez pas de mettre à jour le montant de vos biens assurés.

# COMMENT SUIS-JE ALERTÉ ?

En cas d'évènement grave, l'alerte à la population relève de la responsabilité du maire. Différents moyens existent sur votre commune pour vous prévenir :

## Moyens d'alerte :



Cloche  
de l'église



Téléphone



Internet



Porte à  
porte

## Principales sources d'information :

### Radio

France Bleu Azur sur 103.8  
RMC sur 106.8



- Site internet de la commune : <https://ville-gars.fr>

- Site internet de la Préfecture : [www.alpes-maritimes.gouv.fr](http://www.alpes-maritimes.gouv.fr)

- Vigilance Météofrance : [www.vigilance.meteofrance.com](http://www.vigilance.meteofrance.com)

- Observatoire régional des risques majeurs :  
[observatoire-regional-risques-paca.fr/](http://observatoire-regional-risques-paca.fr/)

## Vous pouvez anticiper :

Chaque foyer doit être en mesure de pouvoir subvenir, a minima, à ses besoins, que ce soit lors d'une évacuation, d'une mise à l'abri ou lorsque le gaz, l'électricité et l'eau courante viennent à manquer et ne peuvent être rétablis immédiatement.

### Composition du kit de sureté

Dans un sac facilement accessible, prévoir :



- Votre DICRIM (ce document)
- Un sifflet, une lampe-torche, un tissu ou panneau « SOS »
- Gilets fluorescents, radio à piles
- De l'eau, des aliments non périssables, couteau multifonctions
- Vos médicaments habituels
- La photocopie des papiers personnels et papiers d'assurance

### Plan Familial de Mise en Sûreté

La préparation à la gestion des crises est une responsabilité partagée. Elle incombe évidemment aux pouvoirs publics mais également à chaque citoyen qui doit y participer.

Le temps d'alerte avant la survenue d'un évènement majeur est généralement court, si ce n'est inexistant, aussi pour être efficace le moment venu il est nécessaire d'avoir un minimum de préparation.

L'élaboration d'un Plan Familial de Mise en Sûreté permet à la famille de se préparer à réagir face à une période de crise de durée plus ou moins longue, d'éviter de vous mettre en danger et de limiter les dégâts sur vos biens.





# LES CONSIGNES DE BONNE CONDUITE FACE AUX RISQUES MAJEURS

23

## ALERTE EN CAS DE RISQUE MAJEUR



Porte à  
porte



Cloches de  
l'église



Téléphone

## METTEZ-VOUS À L'ABRI DU DANGER



N'allez pas chercher  
les enfants à l'école,  
qui dispose d'une  
organisation pour  
les protéger



Ne téléphonez pas  
afin de libérer les lignes  
pour les services de  
secours



Mettez-vous à  
l'écoute de la  
radio et attendez  
les consignes  
des autorités

## VOTRE VIE DÉPEND DE LA RAPIDITÉ D'APPLICATION DE CES CONSIGNES

feu de forêt



fermez volets,  
portes et fenêtres  
calfeutrez avec  
des lignes mouillées



inondation



montez à pied  
dans les étages



mouvement de terrain



éloignez-vous de  
la zone dangereuse



transport de matières dangereuses



éloignez-vous de  
la zone dangereuse



séisme



abritez-vous  
sous un meuble  
solide



Ecoutez les consignes générales

N° Vert 0 800 427 366

APPEL GRATUIT DEPUIS UN POSTE FIXE

# Sites internet

## Numéros utiles

### Sites internet

- > Site officiel de la Mairie de Gars : <https://ville-gars.fr>
- > Site internet de la Préfecture des Alpes-Maritimes : [www.alpes-maritimes.gouv.fr](http://www.alpes-maritimes.gouv.fr)
- > Site internet de Météo-France : <http://france.meteofrance.com>
- > Portail de la prévention des risques majeurs : [www.georisques.gouv.fr](http://www.georisques.gouv.fr)
- > Centre d'information pour la prévention des risques majeurs : [www.cypres.org](http://www.cypres.org)
- > Observatoire régional des risques majeurs : <http://observatoire-regional-risques-paca.fr>

**! IMPORTANT**

### Numéros utiles

Mairie de Gars	04.93.05.80.80
Monsieur le Maire	06.98.21.35.10
Préfecture des Alpes-Maritimes	04.93.72.20.00
Pompiers	18 ou 112 (depuis un portable)
SAMU	15
Gendarmerie	17
Météo-France	05.67.22.95.00 <a href="http://france.meteofrance.com">http://france.meteofrance.com</a>



**MAIRIE DE GARS**

1 place du Château  
06850 GARS



Document réalisé  
avec la participation  
du Cypres